



1. สถานการณ์โรคเฝ้าระวังทางระบาดวิทยา ปี2567 (ตั้งแต่ 1 มกราคม – 27 พฤศจิกายน 2567)

โรคที่มีรายงานผู้ป่วยสูงสุด 5 อันดับแรก คือปอดอักเสบ รองลงมา คือ ไข้หวัดใหญ่ อาหารเป็นพิษ มือเท้าปาก และโรคติดต่อทางเพศสัมพันธ์

ขณะที่ โรคที่มีรายงานผู้ป่วยสูงสุด 5 อันดับแรกเดือนตุลาคม ที่ผ่านมา คือปอดอักเสบ รองลงมา คือ ไข้หวัดใหญ่ อาหารเป็นพิษ มือเท้าปาก และโรคติดต่อทางเพศสัมพันธ์

ตารางที่ 1 จำนวนและอัตราป่วยด้วยโรคเฝ้าระวังทางระบาดวิทยา 10 อันดับแรก จ.ร้อยเอ็ด ปี 2567

โรค	ปี 2567												รวม (ราย)	อัตราป่วย (ต่อแสน)
	ม.ค.	ก.พ.	มี.ค.	เม.ย.	พ.ค.	มิ.ย.	ก.ค.	ส.ค.	ก.ย.	ต.ค.	พ.ย.	ธ.ค.		
ปอดอักเสบ	891	916	880	788	603	618	765	790	944	907	447		8,549	653.31
ไข้หวัดใหญ่	453	426	270	165	200	995	1,726	813	472	216	73		5,809	443.92
อาหารเป็นพิษ	408	319	269	259	229	253	380	408	273	207	146		3,151	240.80
มือเท้าปาก	117	101	74	18	17	45	124	208	238	133	34		1,109	84.75
โรคติดต่อทาง เพศสัมพันธ์	85	93	99	65	98	67	77	68	72	82	52		858	65.57
ไข้เลือดออก	48	51	62	65	26	86	119	146	61	33	20		717	55.32
สครับไทฟัส	23	21	21	28	41	31	65	86	41	52	14		423	32.33
สุกใส	62	52	56	24	17	15	20	40	25	17	11		339	25.91
เมลิออยโดซิส	16	16	21	10	25	32	29	26	16	6	17		214	16.35
เห็ดพิษ	2	0	0	1	13	4	49	11	33	5	1		119	9.09

2. สถานการณ์โรคที่สำคัญในเดือนพฤศจิกายน 2567

2.1 สถานการณ์โรคไข้เลือดออก

สถานการณ์ประเทศไทย

ตั้งแต่วันที่ 1 มกราคม– 24 พฤศจิกายน 2567 ประเทศไทยมีรายงานผู้ป่วยทั้งหมด 96,570 ราย อัตราป่วย 146.16 ต่อประชากรแสนคน เสียชีวิต 78 ราย อัตราป่วยตาย ร้อยละ 0.08

จำแนกรายภาค พบว่า ภาคใต้ มีอัตราป่วยสูงสุด รองลงมาคือ ภาคเหนือ ภาคกลาง และภาคตะวันออกเฉียงเหนือ ตามลำดับ

สถานการณ์โรคไข้เลือดออกประเทศไทย ปี 2567

ข้อมูล ณ วันที่ 24 พฤศจิกายน 2567

จำนวนผู้ป่วยสะสม	96,570 ราย
จำนวนผู้ป่วยเสียชีวิต	78 ราย
อัตราป่วย	146.16 ต่อประชากรแสนคน
อัตราป่วยตาย (ร้อยละ)	0.08

ภาค	ผู้ป่วย (ราย)	ผู้ป่วยตาย (ราย)	อัตราป่วย ต่อแสน	อัตราป่วยตาย ร้อยละ
ตะวันออกเฉียงเหนือ	20,752	18	95.41	0.09
เหนือ	26,612	15	222.53	0.06
กลาง	26,036	27	113.90	0.10
ใต้	23,170	18	243.77	0.08
รวมทั้งประเทศ	96,570	78	146.16	0.08

ที่มา : รายงาน 506 กองระบาดวิทยา สัปดาห์ที่ 45/67

รูปที่ 1 จำนวนและอัตราป่วยผู้ป่วยไข้เลือดออกจำแนกรายภูมิภาค ปี 2567

สถานการณ์ไข้เลือดออกจังหวัดร้อยเอ็ด

ตั้งแต่ 1 มกราคม-24 พฤศจิกายน 2567 มีรายงานผู้ป่วยไข้เลือดออก จำนวน 717 ราย อัตราป่วย 55.32 ต่อแสนประชากร มีผู้ป่วยเสียชีวิต 1 ราย อัตราป่วยตายน้อยละ 0.14 อัตราป่วยอยู่ในลำดับที่ 73 ของประเทศลำดับที่ 18 ของภาคตะวันออกเฉียงเหนือ ซึ่งจำนวนผู้ป่วยปี 2567 ตั้งแต่เดือนเมษายนที่ผ่านมา มีแนวโน้มลดลงเมื่อเทียบกับปีที่ผ่านมา และต่ำกว่าค่ามัธยฐานย้อนหลัง 5 ปี

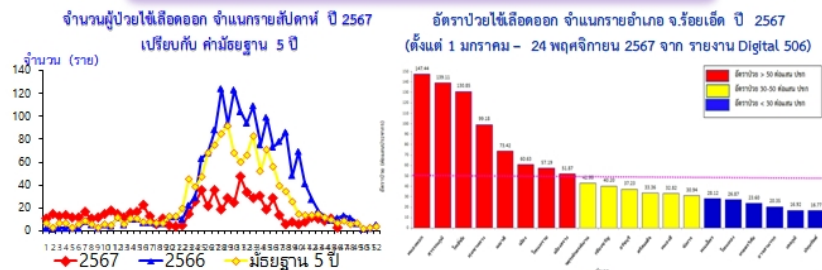
กลุ่มอายุที่พบว่ามีอัตราป่วยสูงสุด คือ กลุ่มอายุ 10-14 ปี และ กลุ่มอายุ 5-9 ปี

อำเภอที่มีอัตราป่วยสะสมสูงสุดตั้งแต่ต้นปี 5 อันดับแรก คือ อ.หนองพอก สุวรรณภูมิ โพนชัย พุ่งเขาหลวง และเมยวดี

สถานการณ์โรคไข้เลือดออก จังหวัดร้อยเอ็ด ปี 2567

ข้อมูล ณ วันที่ 24 พฤศจิกายน 2567 (รายงาน Digital 506)

* จำนวนผู้ป่วย	717 ราย
* เสียชีวิต	1 ราย
* อัตราป่วย	55.32 ต่อประชากรแสนคน
* อัตราป่วยตายน้อยละ	0.14



อัตราป่วยอยู่ในลำดับที่ 73 ของประเทศ ลำดับที่ 18 ของภาคตะวันออกเฉียงเหนือ และ ลำดับที่ 4 ของเขตสุขภาพที่ 7

รูปที่ 2 จำนวนผู้ป่วยไข้เลือดออก จ.ร้อยเอ็ด จำแนกรายเดือน ปี 2567 เปรียบกับปี 2566 และค่ามัธยฐาน 5 ปี

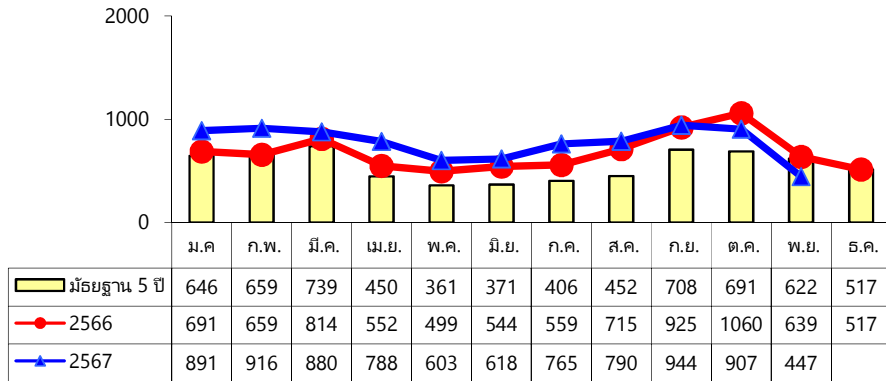
ตารางที่ 2 จำนวนผู้ป่วยและอัตราป่วยไข้เลือดออก รายอำเภอ จำแนกรายเดือน จ.ร้อยเอ็ด ปี 2567

อำเภอ	เดือน												รวม	อัตราป่วย (ต่อแสน)
	ม.ค.	ก.พ.	มี.ค.	เม.ย.	พ.ค.	มิ.ย.	ก.ค.	ส.ค.	ก.ย.	ต.ค.	พ.ย.	ธ.ค.		
เมือง	5	3	1	6	2	7	21	32	13	5	1		96	60.63
-ในเขตเทศบาล	1	0	0	0	0	0	3	5	1	0	0		10	28.31
- นอกเขต	4	3	1	6	2	7	18	27	12	5	1		86	69.91
เกษตรวิสัย	10	3	2	1	0	1	1	3	1	1	0		23	23.60
ปทุมรัตต์	0	1	1	0	0	0	5	2	0	0	0		9	16.77
จตุรพักตรพิมาน	4	11	1	2	2	4	4	3	1	2	0		34	42.95
ธวัชบุรี	1	1	1	0	0	2	1	7	10	2	0		25	37.23
พนมไพร	0	1	0	1	2	5	6	3	2	0	0		20	28.12
โพนทอง	1	2	4	15	3	0	1	1	1	0	1		29	26.87
โพธิ์ชัย	1	0	4	3	1	6	20	21	13	4	3		76	130.85
หนองพอก	6	5	10	16	5	24	11	11	5	3	2		98	147.44
เสลภูมิ	0	2	3	0	1	6	3	1	1	1	2		20	16.92
สุวรรณภูมิ	10	11	21	14	4	17	20	40	8	9	5		159	139.11
เมืองสรวง	1	0	6	2	0	2	0	1	0	0	0		12	51.87
โพนทราย	4	1	1	0	0	0	8	2	0	0	0		16	57.19
อาจสามารถ	1	1	0	0	3	4	4	1	0	1	0		15	20.35
เมยวดี	1	4	4	4	0	0	2	2	0	0	0		17	73.42
ศรีสมเด็จ	1	0	1	0	0	0	2	4	2	0	2		12	33.36
จังหาร	1	1	0	1	0	2	5	3	0	1	0		14	30.94
เชียงขวัญ	0	0	0	0	1	0	1	3	1	3	2		11	40.20
หนองฮี	1	3	0	0	0	3	1	0	0	0	0		8	32.82
ทุ่งเขาหลวง	0	1	2	0	2	3	3	6	3	1	2		23	99.18
รวมทั้งหมด	48	51	62	65	26	86	119	146	61	33	20		717	55.32

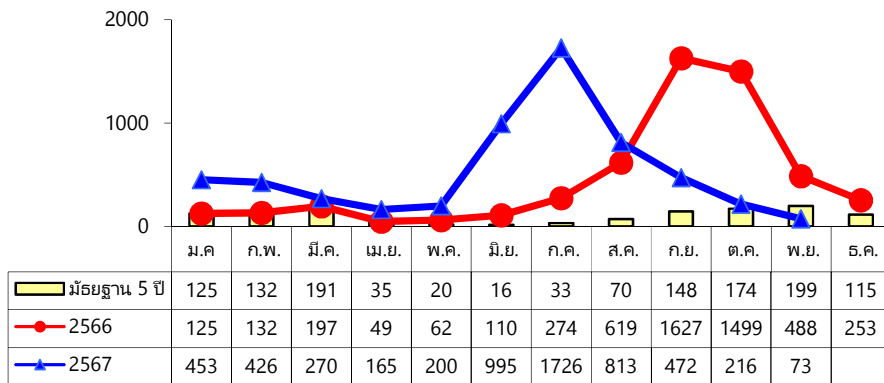
ข้อมูล ณ วันที่ 24 พฤศจิกายน 2567

2.2 สถานการณ์โรคปอดอักเสบและไข้หวัดใหญ่

ตั้งแต่ 1 มกราคม-24 พฤศจิกายน 2567 จังหวัดร้อยเอ็ด มีรายงานผู้ป่วยผู้ป่วยโรคปอดอักเสบ 8,549 ราย อัตราป่วยเท่ากับ 653.31 ต่อประชากรแสนคน โรคไข้หวัดใหญ่ 5,811 ราย อัตราป่วย 444.07 ต่อประชากรแสนคน



รูปที่ 3 จำนวนผู้ป่วยโรคปอดบวม รายเดือน ปี 2566-2567และมียุทธฐาน 5 ปี จ.ร้อยเอ็ด



รูปที่ 4 จำนวนผู้ป่วยโรคไข้หวัดใหญ่ รายเดือน ปี 2566-2567 และมียุทธฐาน 5 ปี จ.ร้อยเอ็ด

ในปี 2567 กลุ่มอายุที่มีอัตราป่วยสูงสุด โรคปอดอักเสบ คือ กลุ่มอายุ 65 ปีขึ้นไป และ กลุ่มอายุ 0-4 ปี สำหรับโรคไข้หวัดใหญ่ กลุ่มอายุที่มีอัตราป่วยสูงสุด คือ รองลงมา 0-4 ปี 5-9 ปี และกลุ่มอายุ 25-34 ปี

ทีมตระหนักรู้สถานการณ์โรคและภัยสุขภาพ จังหวัดร้อยเอ็ด เผื่อระวังสถานการณ์การระบาดของโรคปอดอักเสบและไข้หวัดใหญ่ พบเหตุการณ์การระบาดเป็นกลุ่มก้อนของเด็กนักเรียนติดเชื้อ RSV ในศูนย์พัฒนาเด็กเล็ก อำเภोजังหาร ช่วงระหว่างวันที่ 17-23 กันยายน 2567 มีผู้ป่วยเข้าข่ายจำนวน 35 ราย ทีมปฏิบัติการสอบสวนโรค (JIT) สำนักงานสาธารณสุขจังหวัดร้อยเอ็ดร่วมกับทีมสอบสวนเคลื่อนที่เร็ว (SRRT) อำเภोजังหาร ดำเนินการสอบสวนหาสาเหตุการเกิดการระบาด และดำเนินการควบคุมโรคในพื้นที่เรียบร้อยแล้ว

ตารางที่ 3 จำนวนผู้ป่วยและอัตราป่วยโรคปอดอักเสบ จังหวัดร้อยเอ็ด ปี 2567

อำเภอ	เดือน												รวม	อัตราป่วย (ต่อแสน)
	ม.ค.	ก.พ.	มี.ค.	เม.ย.	พ.ค.	มิ.ย.	ก.ค.	ส.ค.	ก.ย.	ต.ค.	พ.ย.	ธ.ค.		
เมือง	86	94	87	79	82	60	103	87	115	113	58		964	617.42
เกษตรวิสัย	49	42	49	29	24	29	42	40	43	65	30		442	449.44
ปทุมรัตน์	65	38	51	39	31	35	34	58	53	51	24		479	892.31
จตุรพักตรพิมาน	62	50	50	66	49	58	59	72	111	85	33		695	861.88
ธวัชบุรี	36	45	27	35	34	29	25	34	43	28	23		359	525.06
พนมไพร	50	67	81	57	51	47	54	46	38	64	30		585	797.07
โพนทอง	54	57	60	62	51	43	51	56	58	45	30		567	525.64
โพธิ์ชัย	24	18	21	25	19	10	24	32	20	17	13		223	385.81
หนองพอก	20	24	20	36	24	20	27	21	27	20	9		248	377.57
เสลภูมิ	97	93	103	101	56	51	96	43	91	87	39		857	705.26
สุวรรณภูมิ	91	98	69	40	20	16	22	24	24	43	16		463	397.68
เมืองสรวง	26	26	37	27	21	32	18	40	41	35	4		307	1,323.45
โพนทราย	12	15	17	11	5	6	8	11	9	9	8		111	396.36
อาจสามารถ	48	45	59	37	30	52	37	49	45	54	19		475	637.55
เมยวดี	24	33	16	20	13	10	18	17	22	13	11		197	867.69
ศรีสมเด็จ	51	62	39	44	19	29	47	52	78	82	37		540	1,464.65
จังหาร	29	28	34	22	21	27	33	22	43	25	18		302	641.39
เชียงขวัญ	18	23	14	15	13	12	16	13	19	16	5		164	589.89
หนองฮี	24	31	13	19	24	21	24	34	27	28	15		260	1,043.97
ทุ่งเขาหลวง	25	27	33	24	16	31	27	39	37	27	25		311	1,315.40
รวมทั้งหมด	891	916	880	788	603	618	765	790	944	907	447		8,549	653.31

ที่มา : ข้อมูล ณ วันที่ 24 พฤศจิกายน 2567 (จากรายงาน 506)

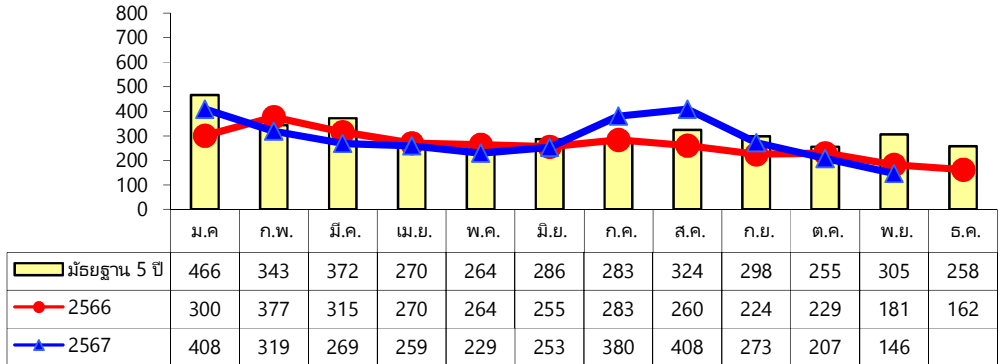
ตารางที่ 4 จำนวนผู้ป่วยและอัตราป่วยโรคไข้หวัดใหญ่ จังหวัดร้อยเอ็ด ปี2567

อำเภอ	เดือน												รวม	อัตราป่วย (ต่อแสน)
	ม.ค.	ก.พ.	มี.ค.	เม.ย.	พ.ค.	มิ.ย.	ก.ค.	ส.ค.	ก.ย.	ต.ค.	พ.ย.	ธ.ค.		
เมือง	131	105	50	26	64	240	408	196	103	54	16		1,393	892.19
เกษตรวิสัย	26	13	10	5	13	21	78	36	31	10	3		246	250.14
ปทุมรัตน์	29	27	9	11	10	37	92	132	45	12	7		411	765.63
จตุรพักตรพิมาน	22	16	25	10	7	28	72	47	45	14	4		290	359.63
ธวัชบุรี	24	30	11	12	15	53	100	36	31	11	8		331	484.11
พนมไพร	1	1	7	0	1	5	12	6	2	2	2		39	53.14
โพนทอง	33	29	20	19	11	150	215	69	31	22	6		605	560.87
โพธิ์ชัย	4	5	7	14	4	22	69	17	2	4	1		149	257.79
หนองพอก	3	6	4	3	12	55	47	25	18	3	1		177	269.48
เสลภูมิ	77	38	17	33	7	112	259	39	73	25	5		685	563.72
สุวรรณภูมิ	36	72	36	3	6	47	59	42	9	5	6		321	275.71
เมืองสรวง	4	3	1	2	3	9	12	6	2	1	1		44	189.68
โพนทราย	4	33	15	6	0	7	8	10	3	0	1		87	310.66
อาจสามารถ	17	12	31	11	11	33	42	25	10	4	3		199	267.10
เมยวดี	0	0	4	0	0	10	27	31	4	2	0		78	343.55
ศรีสมเด็จ	9	4	3	3	17	87	117	43	40	30	4		357	968.29
จังหาร	17	20	13	5	8	20	26	9	4	5	2		129	273.97
เชียงขวัญ	7	5	4	2	8	17	33	19	4	2	1		102	366.88
หนองฮี	5	4	1	0	2	10	35	20	12	9	1		99	397.51
ทุ่งเขาหลวง	4	3	2	0	1	32	15	5	3	1	1		67	283.38
รวมทั้งหมด	453	426	270	165	200	995	1,726	813	472	216	73		5,809	443.92

ที่มา : ข้อมูล ณ วันที่ 24 พฤศจิกายน 2567 (จากรายงาน 506)

2.3 สถานการณ์โรคอาหารเป็นพิษ

ตั้งแต่ 1 มกราคม – 24 พฤศจิกายน 2567 จังหวัดร้อยเอ็ด มีรายงานผู้ป่วย โรคอาหารเป็นพิษ จำนวน 3,151 ราย อัตราป่วย 240.80 ต่อแสนประชากร



รูปที่ 5 จำนวนผู้ป่วยโรคอาหารเป็นพิษจำแนกรายเดือน ปี 2567 เปรียบกับปี 2566 และมธยฐาน 5 ปี

ในปี 2567 ยังไม่มีเหตุการณ์การระบาดของโรคอาหารเป็นพิษ เป็นกลุ่มก้อน แต่มีเหตุการณ์ที่ต้องเฝ้าระวังในกรณีมีรายงานผู้ป่วยติดเชื้อ *Streptococcus suis* ต่อเนื่องจากปี 2566 ดังนี้

เดือนตุลาคม 2566 จังหวัดร้อยเอ็ดมีรายงานผู้ป่วยติดเชื้อ *Streptococcus suis* เสียชีวิต จำนวน 1 ราย เพศชาย อายุ 53 ปี ที่อยู่ตำบลเกาะแก้ว อำเภอเสลภูมิ จังหวัดร้อยเอ็ด โดยมีประวัติเสี่ยงการรับเชื้อจากการชำแหละหมูโดยไม่มีอุปกรณ์ป้องกัน และรับประทานหมูดิบ จากการสอบสวนพบผู้มีอาการเข้าข่ายติดเชื้อ *S.suis* เพิ่มอีก 1 ราย เป็นเพศชาย อายุ 52 ปี ที่อยู่ตำบลเกาะแก้ว อำเภอเสลภูมิ จังหวัดร้อยเอ็ด มีประวัติเป็นผู้ร่วมชำแหละหมู และรับประทานหมูดิบในวันเดียวกัน ทีมสอบสวนโรค (JIT) สำนักงานสาธารณสุขจังหวัดร้อยเอ็ด ร่วมกับ สำนักงานสาธารณสุขอำเภอเสลภูมิ ปศุสัตว์อำเภอเสลภูมิ รพ.สต.บ้านดงหลาย ต.เกาะแก้ว และหน่วยงานปกครองในพื้นที่ ร่วมดำเนินการควบคุมโรค และประชาสัมพันธ์เพื่อลดพฤติกรรม และความเสี่ยงจากการติดเชื้อ *S.suis* ในชุมชน

และในเดือนพฤศจิกายน 2566 พบรายงานผู้เสียชีวิตจากการติดเชื้อ *S.suis* เพิ่มเดิมอีก 2 ราย ในอำเภอจตุรพักตรพิมาน และพนมไพร จากการสอบสวนผู้เสียชีวิตทั้ง 2 ราย ไม่มีประวัติการสัมผัสหรือรับประทานเนื้อหมูดิบที่ชัดเจน แต่ปัจจัยเสี่ยงที่สำคัญที่ทำให้ติดเชื้อโดยไม่ทราบสาเหตุครั้งนี้คือเป็นผู้ป่วยที่มีระดับภูมิคุ้มกันต่ำ ทำให้ติดเชื้อ *S.suis* ได้

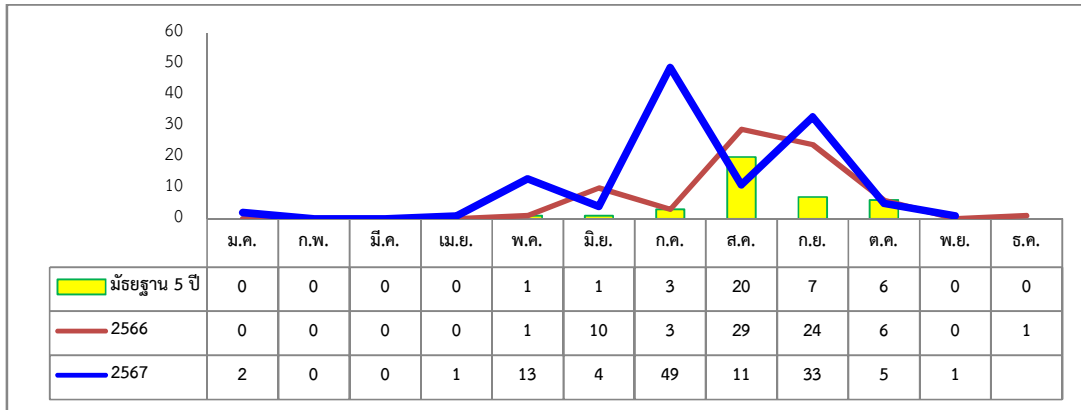
ตารางที่ 5 จำนวนผู้ป่วยและอัตราป่วยโรคอาหารเป็นพิษ จังหวัดร้อยเอ็ด ปี 2567

อำเภอ	เดือน												รวม	อัตราป่วย (ต่อแสน)
	ม.ค.	ก.พ.	มี.ค.	เม.ย.	พ.ค.	มิ.ย.	ก.ค.	ส.ค.	ก.ย.	ต.ค.	พ.ย.	ธ.ค.		
เมือง	64	46	52	51	39	28	71	63	54	31	34		533	341.38
เกษตรวิสัย	26	18	12	20	44	57	44	50	37	26	18		352	357.92
ปทุมรัตน์	11	14	14	5	7	1	10	12	8	7	2		91	169.52
จตุรพักตรพิมาน	83	43	46	42	44	19	39	38	22	14	17		407	504.72
ธวัชบุรี	19	16	13	10	9	8	8	14	10	6	4		117	171.12
พนมไพร	10	4	5	3	2	5	8	8	9	9	0		63	85.84
โพนทอง	20	14	3	8	6	14	28	40	14	13	8		168	155.74
โพธิ์ชัย	5	15	5	5	2	5	8	6	2	4	2		59	102.08
หนองพอก	2	0	3	5	0	1	4	6	2	1	1		25	38.06
เสลภูมิ	33	29	15	15	7	19	9	9	7	2	11		156	128.38
สุวรรณภูมิ	9	10	4	4	0	5	19	36	14	16	4		121	103.93
เมืองสรวง	0	3	0	3	0	1	1	0	1	0	0		9	38.80
โพนทราย	3	5	1	1	0	0	3	2	0	0	0		15	53.56
อาจสามารถ	46	30	29	22	23	33	25	44	34	29	11		326	437.56
เมยวดี	4	1	2	3	3	5	11	6	8	8	3		54	237.84
ศรีสมเด็จ	42	19	15	26	19	29	38	43	32	21	21		305	827.25
จังหาร	2	10	16	11	4	7	12	15	5	7	5		94	199.64
เชียงขวัญ	24	37	25	17	14	11	39	12	7	11	3		200	719.37
หนองฮี	0	1	2	2	0	2	1	3	2	1	0		14	56.21
ทุ่งเขาหลวง	5	4	7	6	6	3	2	1	5	1	2		42	177.64
รวมทั้งหมด	408	319	269	259	229	253	380	408	273	207	146		3,151	240.80

ที่มา : ข้อมูล ณ วันที่ 24 พฤศจิกายน 2567 (จากรายงาน 506)

2.4 สถานการณ์โรคอาหารเป็นพิษ จากการรับประทานเห็ดพิษ

ตั้งแต่ 1 มกราคม – 24 พฤศจิกายน 2567 จังหวัดร้อยเอ็ด มีรายงานผู้ป่วย โรคอาหารเป็นพิษจากการรับประทานเห็ดพิษ จำนวน 119 ราย อัตราป่วย 9.09 ต่อแสนประชากร เสียชีวิต จำนวน 3 ราย อัตราป่วยตายร้อยละ 2.5



รูปที่ 6 จำนวนผู้ป่วยโรคอาหารเป็นพิษจำแนกรายเดือน ปี 2567 เปรียบกับปี 2566 และมัธยฐาน 5 ปี

ในปี 2567 มีเหตุการณ์ผู้ป่วยจากการรับประทานเห็ดพิษเสียชีวิต จำนวน 3 ราย ดังนี้

ผู้เสียชีวิตรายที่ 1 เพศชาย อายุ 41 ปี ที่อยู่ ม.3 ต.ศรีวิสัย อ.เสลภูมิ วันที่ 15 กรกฎาคม 2567 ก่อนป่วยมีประวัติไปเก็บเห็ดป่า ในเขต อ.คำเขื่อนแก้ว จ.ยโสธร ญาติบอกว่าเป็นเห็ดถ่าน นำมาแจกจ่าย และวันที่ 16 กรกฎาคม 2567 เวลา 9.00 น. นำเห็ดมาประกอบอาหารรับประทานในครอบครัว รับประทานร่วมกัน 3 คน หลังจากรับประทาน 3 ชั่วโมง ทุกๆเริ่มมีอาการถ่ายเป็นน้ำ ปวดท้อง อาเจียน เข้ารับการรักษาที่ รพ.เสลภูมิ อาการไม่รุนแรง 1 ราย แพทย์ให้กลับบ้าน และอาการรุนแรง 2 ราย แพทย์ใส่ท่อช่วยหายใจ ส่งต่อ รพ.ร้อยเอ็ด ต่อมาวันที่ 17 กรกฎาคม 2567 เสียชีวิต 1 ราย และยังรักษา 1 ราย (อาการดีขึ้น แพทย์ถอดเครื่องช่วยหายใจแล้ว)

ผู้เสียชีวิตรายที่ 2 เพศชาย อายุ 67 ปี ที่อยู่ ม.7 ต.เหล่าน้อย อ.เสลภูมิ วันที่ 15 กรกฎาคม 2567 มีประวัติไปซื้อเห็ดป่า ที่บ้านโพนสว่าง ต.ศรีวิสัย อ.เสลภูมิ จังหวัดร้อยเอ็ด ซึ่งคนขายบอกว่าไปเอาเห็ดมาจาก อ.คำเขื่อนแก้ว จ.ยโสธร (ในวันเดียวกันกับผู้เสียชีวิตรายแรก) แล้วนำมาประกอบอาหารรับประทานในครอบครัว รับประทานร่วมกัน 2 คน หลังรับประทานประมาณ 1 ชั่วโมง ภรรยาเริ่มมีอาการอาเจียน แน่นหน้าอก ไปรักษา รพ.เสลภูมิ อาการไม่รุนแรง แพทย์ให้กลับบ้าน ต่อมาวันที่ 16 กรกฎาคม 2567 ผู้เสียชีวิตเริ่มมีอาการ คอแห้ง เจ็บคอ แน่นหน้าอก ไปรับการรักษาที่ รพ.เสลภูมิ แพทย์ใส่ท่อช่วยหายใจส่งต่อ รพ.ร้อยเอ็ด และเสียชีวิตวันที่ 18 กรกฎาคม 2567

ผู้เสียชีวิตรายที่ 3 เพศหญิง อายุ 68 ปี ที่อยู่ ม.12 ต.ตุกอี้ง อ.หนองฮี จ.ร้อยเอ็ด ญาติให้ประวัติว่า วันที่ 10 กรกฎาคม 2567 เวลา 08.00 น. หลานชาย ไปเก็บเห็ด ป่า บริเวณใกล้บ้าน เพื่อนำมาขายและประกอบอาหารรับประทาน ร่วมกัน 2 คน วันที่ 11 กรกฎาคม 2567 ทั้ง 2 ราย มีอาการ อาเจียน และ ถ่ายเหลว เข้ารับการรักษาที่ รพ.หนองฮี อาการไม่รุนแรง 1 ราย แพทย์จำหน่ายกลับบ้าน และมีอาการรุนแรง 1 ราย ส่งรับการรักษาต่อที่ โรงพยาบาลร้อยเอ็ด วันที่ 17 กรกฎาคม 2567 เวลา 12.13 น. ผู้ป่วยเสียชีวิต แพทย์วินิจฉัยสาเหตุการเสียชีวิต Mushroom Intoxication

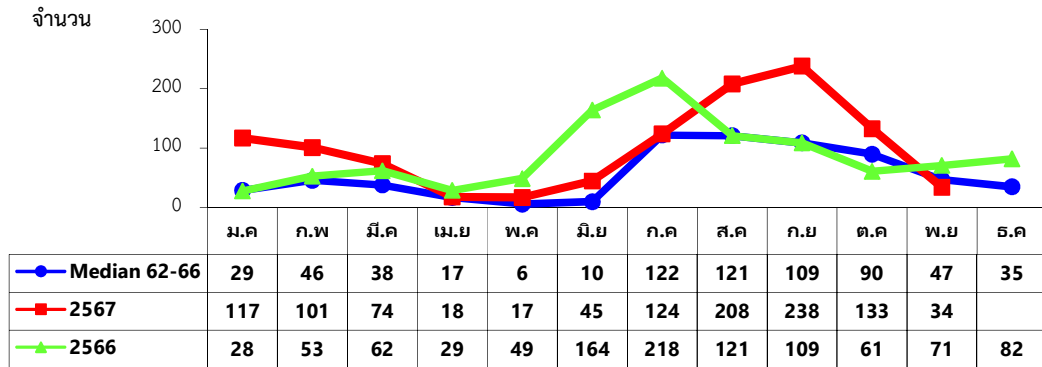
ตารางที่ 6 จำนวนผู้ป่วยและอัตราป่วยโรคอาหารเป็นพิษ จากการรับประทานเห็ดพิษ จังหวัดร้อยเอ็ด ปี2567

อำเภอ	เดือน												รวม	อัตราป่วย (ต่อแสน)
	ม.ค.	ก.พ.	มี.ค.	เม.ย.	พ.ค.	มิ.ย.	ก.ค.	ส.ค.	ก.ย.	ต.ค.	พ.ย.	ธ.ค.		
เมือง	0	0	0	1	1	0	2	0	4	0	0		8	5.12
เกษตรวิสัย	1	0	0	0	1	0	0	2	0	0	0		4	4.07
ปทุมรัตน์	0	0	0	0	0	0	3	0	2	0	0		5	9.31
จตุรพักตรพิมาน	0	0	0	0	0	0	1	0	0	0	0		1	1.24
ธวัชบุรี	0	0	0	0	0	0	2	0	1	0	0		3	4.39
พนมไพร	0	0	0	0	0	0	0	3	0	1	0		4	5.45
โพนทอง	0	0	0	0	1	1	1	2	5	0	0		10	9.27
โพธิ์ชัย	0	0	0	0	0	0	3	0	1	0	0		4	6.92
หนองพอก	0	0	0	0	0	0	4	0	2	0	1		7	10.66
เสลภูมิ	0	0	0	0	9	2	25	0	2	1	0		39	32.09
สุวรรณภูมิ	1	0	0	0	0	0	5	1	8	0	0		15	12.88
เมืองสรวง	0	0	0	0	0	0	0	0	0	0	0		0	0.00
โพนทราย	0	0	0	0	0	0	1	0	0	0	0		1	3.57
อาจสามารถ	0	0	0	0	0	1	0	0	1	0	0		2	2.68
เมยวดี	0	0	0	0	0	0	0	0	0	0	0		0	0.00
ศรีสมเด็จ	0	0	0	0	0	0	1	0	0	2	0		3	8.14
จังหาร	0	0	0	0	0	0	0	0	0	0	0		0	0.00
เชียงขวัญ	0	0	0	0	0	0	0	0	0	1	0		1	3.60
หนองฮี	0	0	0	0	0	0	1	3	4	0	0		8	32.12
ทุ่งเขาหลวง	0	0	0	0	1	0	0	0	3	0	0		4	16.92
รวมทั้งหมด	2	0	0	1	13	4	49	11	33	5	1		119	9.09

ที่มา : ข้อมูล ณ วันที่ 24 พฤศจิกายน 2567 (จากรายงาน 506)

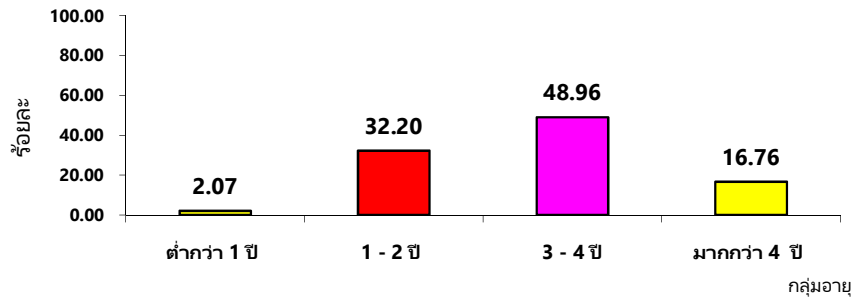
2.5 โรคมือ เท้า ปาก (Hand Foot Mouth Disease)

สถานการณ์ของจังหวัดร้อยเอ็ด ตั้งแต่ 1 มกราคม – 24 พฤศจิกายน 2567 มีรายงานผู้ป่วยโรคมือเท้าปาก (HFMD) จำนวน 1,109 ราย อัตราป่วย 84.75 ต่อประชากรแสนคน



รูปที่ 7 จำนวนผู้ป่วยโรคมือ เท้าปากจำแนกรายเดือน ปี 2567 เปรียบเทียบกับปี 2566 และ ค่ามัธยฐานย้อนหลัง5ปี

กลุ่มอายุที่พบผู้ป่วยสูงสุด คือ อายุ 3-4 ปี (ร้อยละ 48.96) รองลงมา คือ กลุ่มอายุ 1-2 ปี (ร้อยละ 32.20) และอายุมากกว่า 4 ปี (ร้อยละ 16.76)



รูปที่ 8 ร้อยละผู้ป่วยโรคมือเท้าปาก จำแนกตามกลุ่มอายุ จ.ร้อยเอ็ด ปี 2567



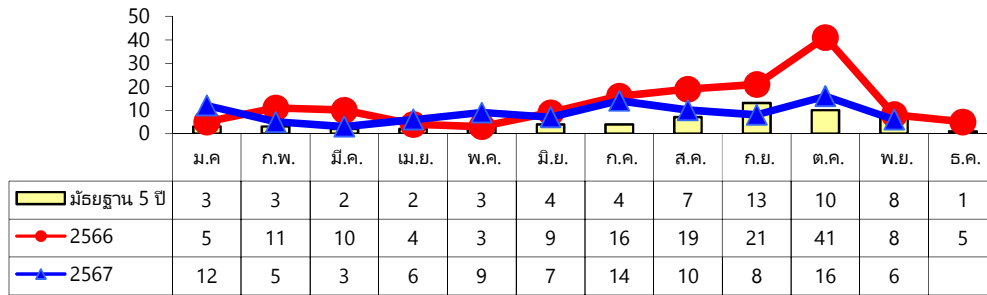
ตารางที่ 7 จำนวนผู้ป่วยและอัตราป่วยโรคมือเท้าปาก จำแนกรายเดือน จ.ร้อยเอ็ด ปี 2567

อำเภอ	เดือน												รวม	อัตราป่วย (ต่อแสน)
	ม.ค.	ก.พ.	มี.ค.	เม.ย.	พ.ค.	มิ.ย.	ก.ค.	ส.ค.	ก.ย.	ต.ค.	พ.ย.	ธ.ค.		
เมือง	11	7	11	2	2	5	25	32	42	26	6		169	108.24
เกษตรวิสัย	3	3	1	2	1	0	4	23	37	13	1		88	89.48
ปทุมรัตน์	5	2	2	1	0	0	2	10	19	20	13		74	137.85
จตุรพักตรพิมาน	24	7	3	0	3	0	6	16	5	3	5		72	89.29
ธวัชบุรี	1	8	7	3	0	4	6	22	9	5	0		65	95.07
พนมไพร	0	2	1	0	2	2	0	2	14	4	0		27	36.79
โพนทอง	11	11	7	1	1	9	18	22	6	5	0		91	84.36
โพธิ์ชัย	2	2	0	1	1	12	24	13	9	1	2		67	115.92
หนองพอก	11	12	0	1	0	1	6	5	6	6	2		50	76.12
เสลภูมิ	8	9	11	1	2	4	6	7	21	4	0		73	60.07
สุวรรณภูมิ	2	7	8	0	1	0	2	10	33	10	1		74	63.56
เมืองสรวง	1	0	0	1	0	0	2	6	2	2	0		14	60.35
โพนทราย	0	1	1	0	0	0	0	0	4	0	0		6	21.42
อาจสามารถ	6	6	4	0	0	4	7	8	2	0	0		37	49.66
เมยวดี	4	6	6	3	0	0	0	0	5	9	1		34	149.75
ศรีสมเด็จ	8	1	0	0	0	2	3	5	4	12	1		36	97.64
จังหาร	3	3	2	0	1	0	9	12	7	3	1		41	87.08
เชียงขวัญ	0	2	3	0	1	1	2	4	3	3	0		19	68.34
หนองฮี	7	3	5	2	1	1	1	2	4	4	0		30	120.46
ทุ่งเขาหลวง	10	9	2	0	1	0	1	9	6	3	1		42	177.64
รวมทั้งหมด	117	101	74	18	17	45	124	208	238	133	34		1,109	84.75

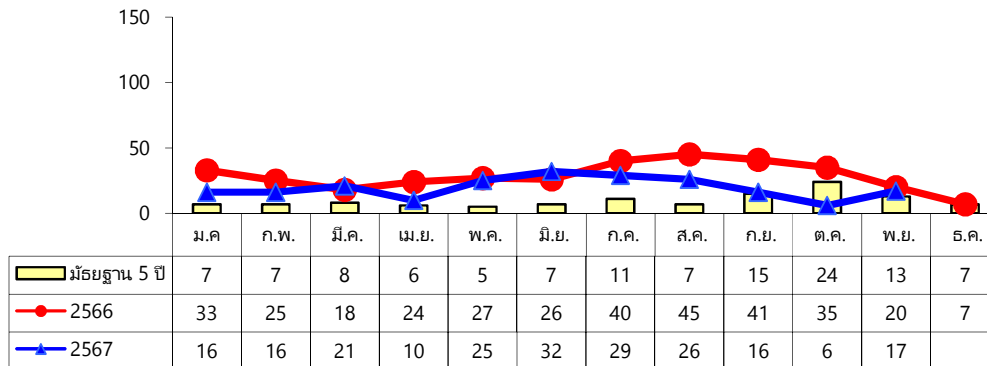
ที่มา : ข้อมูล ณ วันที่ 24 พฤศจิกายน 2567 (จากรายงาน 506)

2.6 สถานการณ์โรคเลปโตสไปโรซิส และเมลิออยด์โตซิส

ตั้งแต่ 1 มกราคม – 24 พฤศจิกายน 2567 จังหวัดร้อยเอ็ด มีรายงานผู้ป่วยโรคเลปโตสไปโรซิส จำนวน 96 ราย อัตราป่วยเท่ากับ 7.34 ต่อแสนประชากร ไม่มีผู้เสียชีวิต โรคเมลิออยด์โตซิส จำนวน 214 ราย อัตราป่วย 16.35 ต่อแสนประชากร เสียชีวิต 2 ราย อัตราป่วยตาย ร้อยละ 0.93



รูปที่ 9 จำนวนผู้ป่วยโรคเลปโตสไปโรซิสจำแนกรายเดือน ปี 2567 เปรียบกับปี 2566 และมัยฐาน 5 ปี



รูปที่ 10 จำนวนผู้ป่วยโรคเมลิออยโดซิสจำแนกรายเดือน ปี 2567 เปรียบกับปี 2566 และมัยฐาน 5 ปี

ตารางที่ 8 จำนวนผู้ป่วยและอัตราป่วยโรคเลปโตสไปโรซิส จังหวัดร้อยเอ็ด ปี 2567

อำเภอ	เดือน												รวม	อัตราป่วย (ต่อแสน)
	ม.ค.	ก.พ.	มี.ค.	เม.ย.	พ.ค.	มิ.ย.	ก.ค.	ส.ค.	ก.ย.	ต.ค.	พ.ย.	ธ.ค.		
เมือง	1	0	1	1	2	3	2	1	0	0	1		12	7.69
เกษตรวิสัย	0	0	1	0	0	0	0	0	0	0	0		1	1.02
ปทุมรัตน์	0	1	0	0	0	0	0	1	1	0	1		4	7.45
จตุรพักตรพิมาน	1	1	0	0	2	0	2	1	0	6	0		13	16.12
ธวัชบุรี	1	1	0	0	1	0	0	0	0	2	0		5	7.31
พนมไพร	0	0	0	0	0	0	0	0	0	2	0		2	2.73
โพนทอง	0	0	0	0	2	0	2	0	1	1	1		7	6.49
โพธิ์ชัย	1	0	0	1	0	0	0	1	1	0	0		4	6.92
หนองพอก	2	0	0	0	0	1	1	2	1	0	0		7	10.66
เสลภูมิ	1	0	0	0	1	1	0	0	0	0	0		3	2.47
สุวรรณภูมิ	1	0	0	0	0	0	1	0	1	0	1		4	3.44
เมืองสรวง	0	0	0	0	0	1	1	0	0	1	1		4	17.24
โพนทราย	0	0	0	0	0	0	1	0	0	0	0		1	3.57
อาจสามารถ	2	1	1	0	0	0	0	1	0	2	1		8	10.74
เมยวดี	0	0	0	1	0	0	0	0	0	1	0		2	8.81
ศรีสมเด็จ	1	0	0	2	0	0	1	0	2	0	0		6	16.27
จังหาร	1	0	0	0	1	1	2	0	1	0	0		6	12.74
เชียงขวัญ	0	1	0	0	0	0	0	1	0	0	0		2	7.19
หนองฮี	0	0	0	1	0	0	1	0	0	0	0		2	8.03
ทุ่งเขาหลวง	0	0	0	0	0	0	0	2	0	1	0		3	12.69
รวมทั้งหมด	12	5	3	6	9	7	14	10	8	16	6		96	7.34

ที่มา : ข้อมูล ณ วันที่ 24 พฤศจิกายน 2567 (จากรายงาน 506)

ตารางที่ 9 จำนวนผู้ป่วยและอัตราป่วยโรคเมลิออยโดซิส จังหวัดร้อยเอ็ด ปี 2567

อำเภอ	เดือน												รวม	อัตราป่วย (ต่อแสน)
	ม.ค.	ก.พ.	มี.ค.	เม.ย.	พ.ค.	มิ.ย.	ก.ค.	ส.ค.	ก.ย.	ต.ค.	พ.ย.	ธ.ค.		
เมือง	0	1	1	2	6	5	3	5	1	0	4		28	17.93
เกษตรวิสัย	0	1	0	0	0	3	1	2	0	0	1		8	8.13
ปทุมรัตน์	1	1	1	0	1	0	2	1	1	0	1		9	16.77
จตุรพักตรพิมาน	1	2	2	1	1	3	0	5	1	0	0		16	19.84
ธวัชบุรี	1	1	1	1	4	2	0	0	0	0	0		10	14.63
พนมไพร	0	1	0	0	0	0	2	2	0	0	0		5	6.81
โพนทอง	7	2	1	0	0	5	1	1	0	0	0		17	15.76
โพธิ์ชัย	0	0	1	2	1	1	1	0	0	0	1		7	12.11
หนองพอก	1	0	1	0	2	4	2	1	2	1	0		14	21.31
เสลภูมิ	0	2	5	1	2	2	3	0	2	0	0		17	13.99
สุวรรณภูมิ	2	1	3	0	0	1	2	0	0	2	0		11	9.45
เมืองสรวง	0	0	0	1	1	0	4	2	4	1	0		13	56.04
โพนทราย	0	0	0	0	1	0	0	0	0	0	0		1	3.57
อาจสามารถ	1	1	0	1	3	4	5	2	4	0	1		22	29.53
เมยวดี	0	1	1	1	0	0	0	1	0	1	2		7	30.83
ศรีสมเด็จ	0	1	2	0	2	0	0	1	0	1	1		8	21.70
จังหาร	1	0	0	0	1	0	1	1	0	0	1		5	10.62
เชียงขวัญ	0	0	0	0	0	1	1	2	1	0	1		6	21.58
หนองฮี	1	1	2	0	0	1	0	0	0	0	3		8	32.12
ทุ่งเขาหลวง	0	0	0	0	0	0	1	0	0	0	1		2	8.46
รวมทั้งหมด	16	16	21	10	25	32	29	26	16	6	17		214	16.35

ที่มา : ข้อมูล ณ วันที่ 24 พฤศจิกายน 2567 (จากรายงาน 506)

2.7 สถานการณ์โรคติดเชื้อไวรัสโคโรนา 2019 (COVID-19)

สถานการณ์ประเทศไทยข้อมูล ณ วันที่ 24 พฤศจิกายน 2567

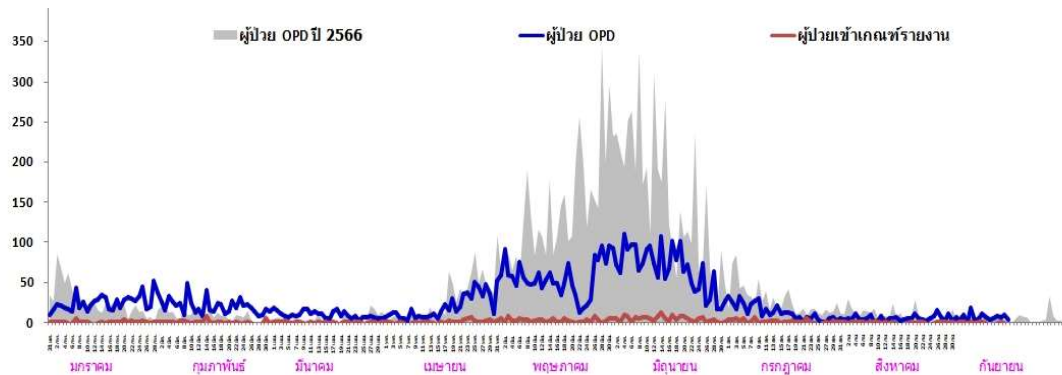
พบผู้ป่วยยืนยันติดเชื้อปี 2567 สะสม รวม 42,215 ราย เสียชีวิต 215 ราย อัตราป่วยตาย ร้อยละ 0.51 มีผู้ป่วยปอดอักเสบ 0 ราย ในกลุ่มนี้ใช้เครื่องช่วยหายใจ 0 ราย



รูปที่ 11 จำนวนผู้ป่วยโควิด-19 ภาพรวมประเทศ ข้อมูล ณ วันที่ 24 พฤศจิกายน 2567

สถานการณ์จังหวัดร้อยเอ็ด

มีรายงานผู้ป่วยยืนยันโรคติดเชื้อไวรัสโคโรนา 2019* ตั้งแต่วันที่ 1 มกราคม – 24 พฤศจิกายน 2567 จำนวน 528 ราย อัตราป่วย 39.96 ไม่มีผู้เสียชีวิต และไม่มีผู้ป่วยอาการปอดอักเสบเข้ารับการรักษา



รูปที่ 12 จำนวนผู้ป่วยยืนยันโควิด-19 จ.ร้อยเอ็ด จำแนกตามวันรายงาน ข้อมูล ณ วันที่ 28 ตุลาคม 2567

*หมายเหตุ ผู้ป่วยยืนยัน คือผู้ป่วยที่มีการตรวจพบเชื้อโควิด 19 และเข้ารับรักษาในโรงพยาบาล ยกเว้นผู้ป่วยนอก

ตารางที่ 10 จำนวนผู้ป่วยและอัตราป่วยโรคติดเชื้อไวรัสโคโรนา 2019 จำแนกรายเดือน จ.ร้อยเอ็ด ปี 2567

อำเภอ	เดือน												รวม	อัตราป่วย (ต่อแสน)
	ม.ค.	ก.พ.	มี.ค.	เม.ย.	พ.ค.	มิ.ย.	ก.ค.	ส.ค.	ก.ย.	ต.ค.	พ.ย.	ธ.ค.		
เมือง	3	6	4	14	30	34	20	6	7	4	2		130	9.93
เกษตรวิสัย	3	2	1	2	1	3	0	1	0	0	0		13	0.99
ปทุมรัตน์	1	0	0	2	1	4	0	1	0	0	0		9	0.69
จตุรพักตรพิมาน	5	5	1	7	10	16	3	1	1	0	0		49	3.74
ธวัชบุรี	2	0	2	1	7	10	3	0	2	0	0		27	2.06
พนมไพร	3	2	1	1	5	2	2	0	0	0	0		16	1.22
โพนทอง	1	1	2	4	0	14	3	0	1	0	0		26	1.99
โพธิ์ชัย	1	1	0	1	0	7	1	1	1	0	0		13	0.99
หนองพอก	0	0	3	6	4	8	3	0	0	0	0		24	1.83
เสลภูมิ	1	1	0	1	1	7	3	0	0	1	0		15	1.15
สุวรรณภูมิ	15	6	4	0	7	6	4	1	0	1	0		44	3.36
เมืองสรวง	0	4	6	1	4	4	3	2	0	2	0		26	1.99
โพนทราย	2	0	0	0	2	4	1	0	0	0	0		9	0.69
อาจสามารถ	1	6	1	1	8	20	4	1	0	0	0		42	3.21
เมยวดี	1	1	0	2	3	0	1	0	0	1	0		9	0.69
ศรีสมเด็จ	0	1	0	3	2	2	2	5	0	1	0		16	1.22
จังหาร	1	1	0	1	3	6	4	0	2	1	0		19	1.45
เชียงขวัญ	1	0	0	0	1	8	6	1	2	0	0		19	1.45
หนองฮี	1	1	0	1	3	5	1	0	0	2	0		14	1.07
ทุ่งเขาหลวง	2	0	0	1	1	2	2	0	0	0	0		8	0.61
รวมทั้งหมด	44	38	25	49	93	162	66	20	16	13	2		528	40.35

ที่มา : ข้อมูล ณ วันที่ 24 พฤศจิกายน 2567 (จากระบบรายงาน API กรมควบคุมโรค)